



myenergy
Luxembourg

Partenaire pour une transition énergétique durable



Grande Région | Großregion

GReNEFF

Fonds européen de développement régional | Europäischer Fonds für regionale Entwicklung

Präsentation – Projekt GReNEFF

Klimapakt-Dag

28.09.2017

GReENEFF: „Grenzüberschreitendes Netzwerk zur Förderung von innovativen Projekten im Bereich der nachhaltigen Entwicklung und der Energieeffizienz in der Großregion“



Projektpartner :

1. ARGE SOLAR e.V. (D) (Federführender Begünstigter)
2. Conseil Départemental de la Moselle (F)
3. Energieagentur Rheinland-Pfalz GmbH (D)
4. My Energy G.I.E. (LU)
5. Moselle Agence Technique (MATEC) (F)
6. Ministerium für Wirtschaft, Arbeit, Energie und Verkehr des Saarlandes (D)
7. Service public de Wallonie avec son département du bâtiment durable (B)
8. Plate forme maison passive wallonne (PMP) (B)

Projektdauer :

Phase 1: April 2016 – ca. September 2018

Phase 2: ca. Oktober 2018 – 31.3.2020

GReENEFF Projektpartner

Projektpartnertreffen in Yutz 11.09.2017



Kick-off Pressekonferenz 06.06.2017 in Saarbrücken

Phase 1 (April 2016 – ca. September 2018)

1. Aufbau und Betreuung eines **grenzüberschreitenden Netzwerks im Bereich Öko-Quartiere und sozialer Wohnungsbau mit hohen Energieeffizienz-Standards**
2. Vernetzung relevanter Akteure sowie bereits realisierter Pilotprojekte in Verbindung mit einem **fachlichen Austausch** über relevante grenzüberschreitende Themen im Bereich energieeffizienter Öko-Quartiere und des sozialen Wohnungsbaus
3. Entwicklung eines grenzüberschreitenden Lastenhefts **für hocheffiziente energetische Sanierungen und energieeffizienten Neubau**

Phase 2 (ca. Oktober 2018 – 31.3.2020)

4. Entwicklung, **finanzielle Förderung und fachliche Begleitung** von Pilotprojekten
5. Umsetzung und Dokumentation der **Maßnahmen**
6. Erarbeitung/Weiterentwicklung eines **übertragbaren Modells hinsichtlich der Gestaltung und Umsetzung von vorbildlichen Projekten auf den Ebenen:**
 - **energieeffizienter sozialer Wohnungsbau**
 - **nachhaltige Quartiere**

Modul 1 - Energieeffizienz von Gebäuden

Modul 2 - Erneuerbare Energien

Modul 3 – „Smart“

Modul 4 – Nachhaltige Baustellen

Modul 5 – Planungs- und konzeptionelle Aspekte

Modul 6 - Umweltqualität

Modul 7 - Mobilität

Modul 8 - Denkmalschutz

Modul 9 – Quartiersbezogene Aspekte

Modul 10 – Soziale Aspekte

Bedingungen zur Förderfähigkeit

- **Maßnahmenkatalog mit insgesamt 10 Modulen :**
 - mindestens eines der zwei Kernmodule sowie
 - zwei weitere optionale Module erfüllen.
- **Innovativen Charakter des Projektes sowie dessen wirtschaftliche und technische Reproduzierbarkeit belegen :**
 - Nachweis, dass es sich nicht um eine Standardlösung handelt
 - Erfahrungswerte
 - Machbarkeitsnachweis
 - Vereinfachte Kostenanalyse
 - Schlussabrechnung nach Abschluss der Arbeiten
 - Energiekonzept

Maßnahmenkatalog

Modul 1 - Energieeffizienz von Gebäuden

Modul 2 - Erneuerbare Energien

Modul 3 – „Smart“

Modul 4 – Nachhaltige Baustellen

Modul 5 – Planungs- und konzeptionelle Aspekte

Modul 6 - Umweltqualität

Modul 7 - Mobilität

Modul 8 - Denkmalschutz

Modul 9 – Quartiersbezogene Aspekte

Modul 10 – Soziale Aspekte

Smart

Smart building

- Intelligente Steuerung von Haushaltsgeräten z.B. Lampen, Rollläden
- Visualisierung der Verbrauchsdaten des smart meters im Gebäude
- Batteriespeicher
- Ladeinfrastruktur für Elektrofahrzeuge

Smart district

- Messung, Verarbeitung, Anzeige von Quartierdaten z.B. Luftqualität, Höhe der CO2-Emissionen
- Energiespeicher
- Einrichtung einer App für die Bürger des Quartiers : Fahrgemeinschaften, Teilen von Haushaltsgeräten, Babysitting, Carsharingangebot, News, Kontakt mit Stadtverwaltung ...



Circular economy

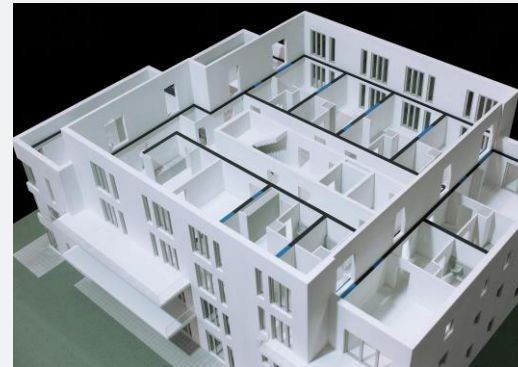
Nachhaltige Baustelle :

- Lagerung, Sortierung, Recycling, Wiederverwertung von Baustellenabfällen
- Sensibilisierungskampagnen des Baustellenpersonals

Erhöhung der Flexibilität von bestehenden Gebäuden/Neubauten

Abwasser- und Regenwasserverwertung

Wärmerückgewinnung aus Abwasser



Gesamtkosten des Projekts

- **Geschätzte Projektgesamtkosten:** 15.629.716€
- **Beantragte EFRE-Förderung:** 6.163.544 €
- **Aufteilung in Projektphase 1 (4/2016 – ca. 9/2018) :**
 - Förderfähige Gesamtkosten: 1.282.828 €
 - Beantragte EFRE-Förderung: 769.696,80€
- **Aufteilung in Projektphase 2 (ca. 10/2018 – 3/2020) :**
 - Förderfähige Gesamtkosten : 14.346.888 €
 - Beantragte EFRE-Förderung : 5.393.847,20€

Next steps



Vorteile der GReNEFF-Partnerschaft

1. Regionaler **Erfahrungsaustausch** bei Projektpartnertreffen
2. Regelmäßige Workshops und Austausch mit **Experten**
3. Grenzüberschreitende **Vernetzung** von Akteuren im Bereich nachhaltiger Quartiere und energieeffizienter sozialer Wohnungsbau
4. Finanzielle **Unterstützung** der Projektpartner aus dem EFRE-Fond



myenergy
Luxembourg

Partenaire pour une transition énergétique durable



Grande Région | Großregion

CReneff

Fonds européen de développement régional | Europäischer Fonds für regionale Entwicklung

Fenn Faber
Directeur stratégique
fenn.faber@myenergy.lu
+352 40 66 58

My Energy G.I.E.
R.C.S. Luxembourg C84



LE GOUVERNEMENT
DU GRAND-DUCHÉ DE LUXEMBOURG
Ministère de l'Économie



LE GOUVERNEMENT
DU GRAND-DUCHÉ DE LUXEMBOURG
Ministère du Développement durable
et des Infrastructures

Département de l'environnement



LE GOUVERNEMENT
DU GRAND-DUCHÉ DE LUXEMBOURG
Ministère du Logement

myenergy.lu